

# RELEVAMIENTO SOCIOECONÓMICO

2014



**INNOVACIÓN GESTIÓN ACCIÓN**



**Ciudad de Sunchales**  
MUNICIPALIDAD DE SUNCHALES

## **Autoridades**

### **Intendente Municipal de la ciudad de Sunchales**

Ezequiel Bolatti

### **Secretario de Desarrollo Económico y Cooperativismo**

Samuel Delbon

## **Equipo de Trabajo**

### **Coordinación Operativa**

Raquel Borgiattino

Alejandra Farias

Magalí Bongiovanni

Carlos Ré

### **Trabajo de campo**

#### **Alumnos de las siguientes instituciones:**

- Instituto Cooperativo de Enseñanza Superior (I.C.E.S.).
- Instituto de Enseñanza Superior en Recursos Humanos (I.E.S.E.R.H.).
- Instituto Superior Particular Incorporado San José (I.S.P.I. 4003)

### **Asesoramiento externo**

Mario Garrappa.

Juan Pereyra.

## Índice

• Ficha técnica de la encuesta.....	Pág. 4
• Metodología utilizada.....	Pág. 4
• Oficialización de la encuesta.....	Pág. 4
• Definiciones y conceptos utilizados.....	Pág. 5
• Composición y distribución de la población.....	Pág. 7
• Situación del mercado laboral.....	Pág. 8
• Distribución de la población según condición de actividad económica..	Pág.12
• Perfil de la población desocupada.....	Pág.12
• Ocupación según sectores económicos.....	Pág.15
• Vivienda: Clasificación e Instalaciones.....	Pág.16
• Lugar de nacimiento de la población.....	Pág.18
• Aspectos Sociales de los Hogares.....	Pág.19
• Educación.....	Pág.19
• Salud: Cobertura, asistencia médica y servicios.....	Pág.20
• Confort de los hogares.....	Pág.21
• Equipamiento informático y acceso a internet.....	Pág.22

## Ficha técnica

### **Universo:**

Hogares de la zona urbana de Sunchales.

### **Técnica elegida para el diseño muestral:**

Muestreo probabilístico al azar en 1 etapa.

### **Tamaño muestral:**

420 viviendas, donde se detectaron igual número de hogares, con 970 personas de más de 14 años en una población de 1201 encuestados

### **Período de referencia:**

Del 9 al 16 de junio de 2014

**Error muestral:** 2%.

**Nivel de confianza:** 95%

### **Metodología utilizada para la realización de la encuesta**

La información fue captada en el aglomerado urbano de Sunchales, comprendiendo la totalidad de los barrios de la ciudad.

### **Oficialización de la encuesta**

La encuesta fue oficializada por el IPEC -Instituto Provincial de Estadística y Censos de la Provincia de Santa Fe-, según disposición nro. **02/14**

## AGRADECIMIENTO

La Municipalidad de Sunchales agradece a los ciudadanos el tiempo y la dedicación otorgada a sus encuestadores para la realización de este relevamiento, abriéndoles las puertas de sus hogares y suministrándoles la información que hizo posible este informe.

## Definiciones y conceptos utilizados

**Vivienda:** es el recinto que se construye para el alojamiento de personas. También se consideran como viviendas los locales no destinados originariamente para alojar personas pero que al momento de la encuesta eran utilizados para tal fin.

**Hogar:** conformado por un grupo de personas, parientes o no, que viven bajo un mismo techo de acuerdo a un régimen familiar, es decir que comparten los gastos de alimentación. Las personas que viven solas constituyen un hogar.

**Población Económicamente Activa (PEA):** la integran las personas que tienen, al menos, una ocupación, o que, sin tenerla, la están buscando activamente. Está compuesta por la población ocupada más la población desocupada.

**Población Económicamente Inactiva (PEI):** conjunto de personas que no tienen trabajo ni lo buscan activamente.

**Población Desocupada:** se refiere a las personas que, no teniendo una ocupación, están buscando activamente trabajo. Corresponde a Desocupación Abierta. Este concepto no incluye otras formas de precariedad laboral tales como personas que realizan trabajos transitorios mientras buscan activamente otra ocupación, aquellas que trabajan jornadas involuntariamente por debajo de lo normal, los desocupados que han suspendido la búsqueda por falta de oportunidades visibles de empleo, los ocupados en puestos por debajo de la remuneración vital mínima o en puestos de trabajo por debajo de su calificación, etc.

**Población Subocupada horaria:** son los ocupados que trabajan menos de 35 horas semanales por causas involuntarias, que están dispuestos a trabajar más horas.

**Población Subocupada Demandante:** población subocupada que además busca activamente otra ocupación.

**Población Subocupada No Demandante:** Población subocupada que no busca activamente otra ocupación.

**Población Sobreocupada horaria:** son los ocupados que trabajan más de 45 horas semanales.

**Tasa de Actividad:** calculada como porcentaje entre la población económicamente activa y la población total.

**Tasa de Empleo:** calculada como porcentaje entre la población ocupada y la población total.

**Tasa de Desocupación:** calculada como porcentaje entre la población desocupada y la económicamente activa.

**Tasa de Subocupados Demandantes:** calculada como porcentaje entre la población subocupada demandante y la población económicamente activa.

## Composición y distribución de la población

---

La ciudad de Sunchales, Capital Nacional y Provincial del Cooperativismo, cuenta con **21.304 personas** censadas en el año 2010<sup>1</sup>, siendo la segunda ciudad más poblada del Departamento Castellanos y situándose entre las localidades más importantes de la región, tanto por su estructura demográfica como por su perfil productivo.

La población se caracteriza por contar con un ligero predominio del **género femenino** - el **52,7%** de la estructura demográfica está compuesta por mujeres y el **restante 47,3% corresponde a hombres**-, con una razón de masculinidad<sup>2</sup> que asciende a 92,8.

La distribución por edades evidencia un importante componente de **población joven**, puesto que el **40,7%** de los habitantes es menor a 30 años. Por otro lado, la proporción de adultos mayores (65 años o más) representa el 14,1% de la estructura demográfica local. El promedio de personas por hogar es de 2,9, cifra similar a la registrada en los relevamientos precedentes.

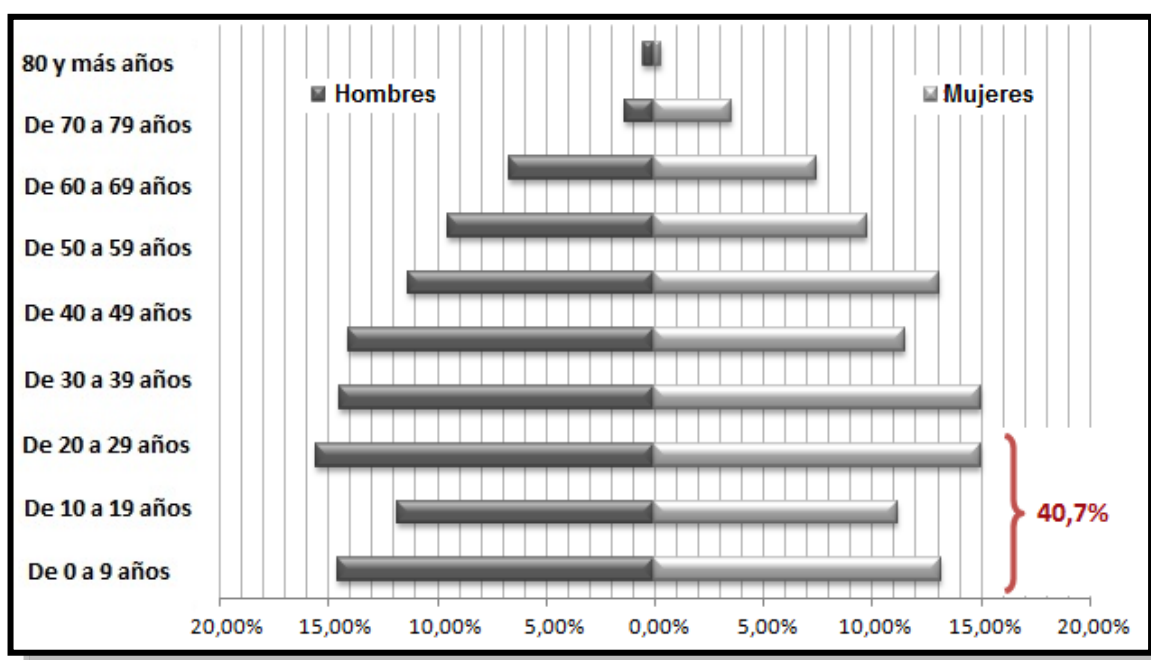
Grupos de edad	Sexo		
	Varones (porcentaje)	Mujeres (porcentaje)	Total (porcentaje)
De 0 a 9	14,6	13,2	13,9
De 10 a 19	11,8	11,2	11,5
De 20 a 29	15,6	15,0	15,3
De 30 a 39	14,5	15,0	14,7
De 40 a 49	14,1	11,5	12,7
De 50 a 59	11,3	13,1	12,2
De 60 a 69	9,5	9,8	9,7
De 70 a 79	6,7	7,4	7,1
80 y más años	1,9	3,8	2,9
<b>Total</b>	<b>100%</b>	<b>100%</b>	<b>100%</b>

<sup>1</sup> Censo Nacional de Población y Vivienda, INDEC (2010).

<sup>2</sup> Razón de masculinidad: índice demográfico que expresa la cantidad de hombres por cada 100 mujeres.

Un dato que merece ser destacado es que la franja etaria con mayor frecuencia en la estructura demográfica está compuesta por jóvenes de entre 20 y 29 años. El 15,3% de la población se encuentra inserto en este estrato, situación que vinculada con los indicadores del mercado de trabajo, reflejan el fuerte factor de atracción para población joven que ofrece el sector productivo de la ciudad y las oportunidades de acceder a un empleo.

### Pirámide poblacional de la ciudad de Sunchales – Año 2014 -



### Situación del mercado laboral de Sunchales

Los datos que miden la evolución del mercado laboral revelan **que la desocupación abierta<sup>3</sup> pasó de 3,9% en junio de 2013 a 4,4% en junio último.**

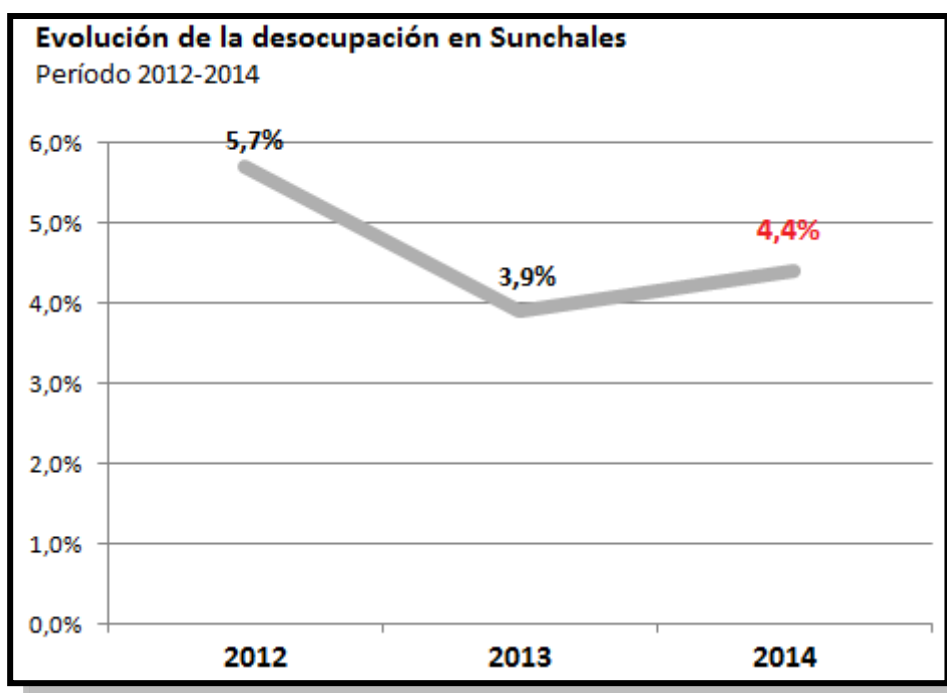
El incremento de la tasa de desocupación, si bien es moderado, es un reflejo de un conjunto de causas, entre las que se destacan la desaceleración de la actividad

<sup>3</sup> Se refiere estrictamente a personas que, no teniendo ocupación, están buscando activamente trabajo. No incluye otras formas de precariedad laboral tales como las referidas a personas que realizan trabajos transitorios mientras buscan activamente una ocupación, a aquellas que trabajan jornadas involuntariamente por debajo de lo normal, a los desocupados que han suspendido la búsqueda por falta de oportunidades visibles de empleo, a los ocupados en puestos con remuneración por debajo de la mínima o en puestos por debajo de su calificación, etc. (INDEC).



económica que comenzó a transitar el sector real de la economía a partir del segundo semestre del año pasado, las dificultades que atraviesan algunos sectores de la producción (como la industria automotriz, por ejemplo), sumado a la merma en las exportaciones fabriles por restricciones encontradas en el plano internacional que generaron tensiones internas y alza de precios, especialmente en los primeros meses del corriente año.

Esta situación irrumpe en un sendero de progresivo crecimiento en los niveles de empleo que permitieron disminuir la tasa de desocupación desde un máximo de 5,7% en el año 2012 -período en el que comenzaron a realizarse anualmente los relevamientos- a 4,4% en la medición correspondiente al año corriente año, tal como puede apreciarse en el siguiente gráfico.

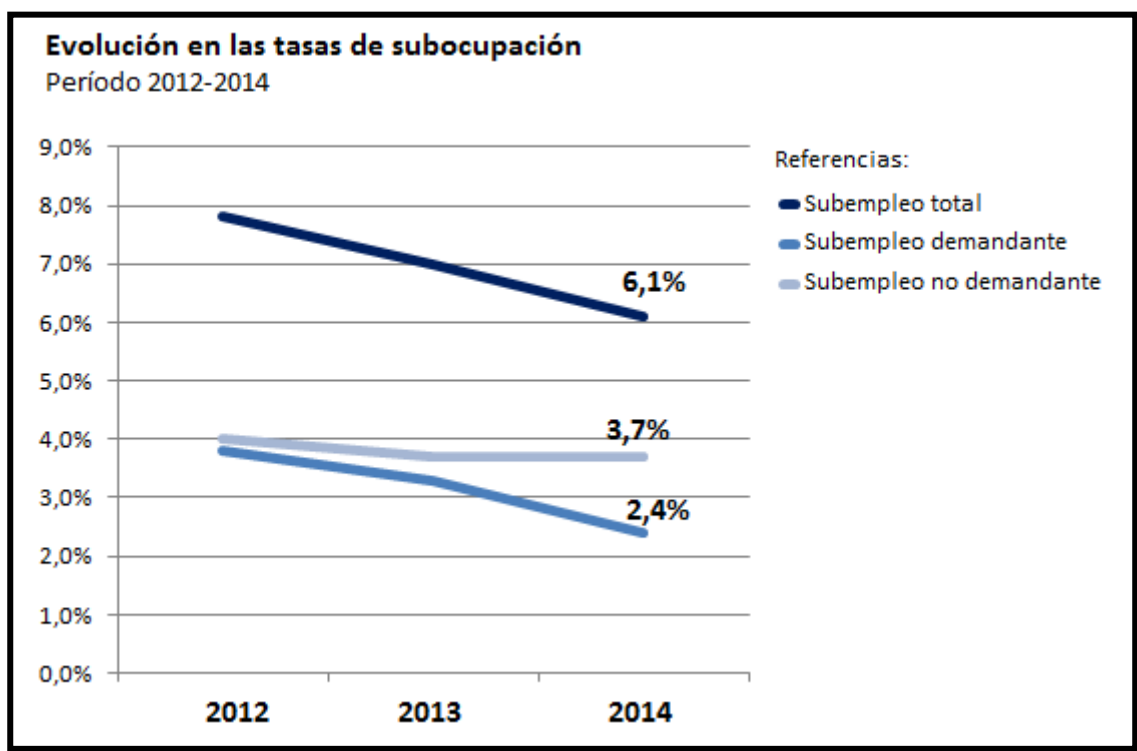


Simultáneamente, se observó una disminución de la subocupación demandante. Si se considera de manera conjunta el desempleo y el subempleo demandante, resulta que el 6,8% de la PEA afronta problemas de inserción en el mercado laboral, ya sea por no conseguir trabajo o por trabajar menos de 35 horas y estar en búsqueda de una ocupación de mayor prestación horaria.

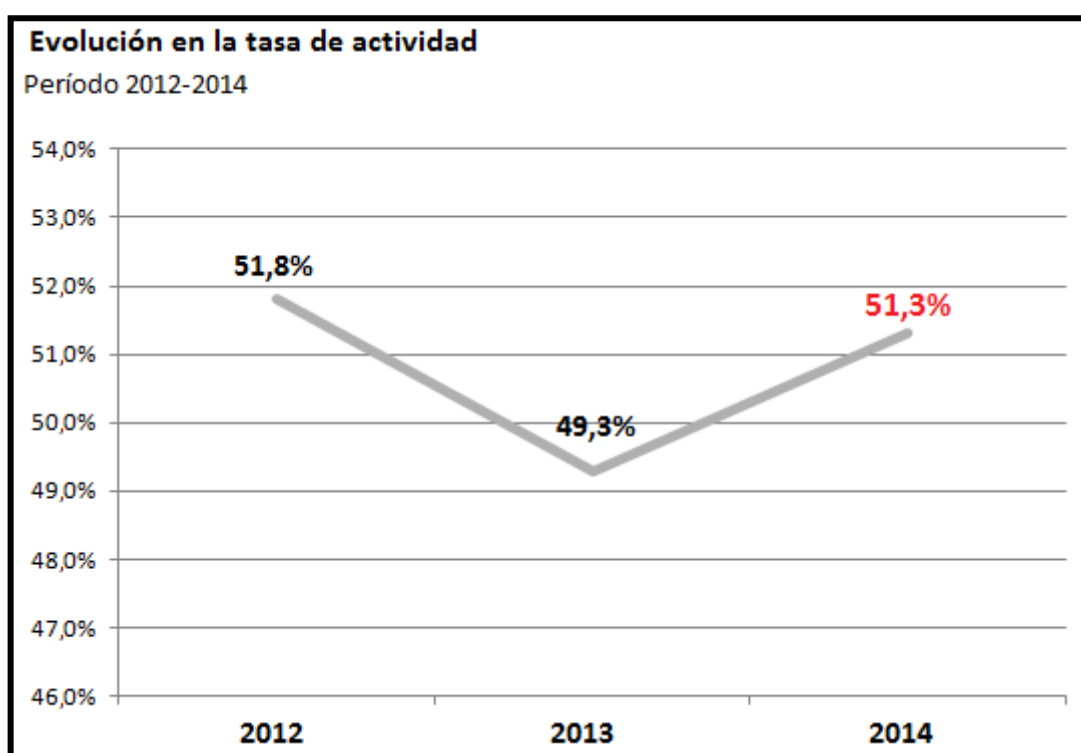
El análisis combinado de ambos indicadores sugiere que la situación experimentada en la ciudad de Sunchales denota un incremento en el desempleo, que se ha generado principalmente a partir de la menor capacidad de los sectores locales para absorber la oferta de nuevos trabajadores, complementada con el incremento en la cantidad de horas trabajadas por el personal que ocupaba puestos ya existentes, razón por la cual la subocupación demandante ha evolucionado hacia la baja, disminuyendo en el global los problemas asociados al mercado de trabajo.

En otras palabras, el análisis del mercado laboral refleja que en los últimos doce meses se produjo un incremento en la cantidad de horas trabajadas por el personal como mecanismo alternativo a la incorporación de mano de obra, con sus correlatos en términos de menor incorporación de personal a las actividades, incremento medido en la tasa de desocupación y sensible caída en los niveles de subocupación demandante.

Por otro lado, la tasa de subempleo no demandante no ha mostrado variaciones en su evolución interanual, ubicándose en el año 2014 en el 3,7% de la Población Económicamente Activa.



La tasa de actividad<sup>4</sup> de la ciudad, por su parte, refleja una robusta participación de la población en el mercado de trabajo, con un incremento en relación al indicador relevado en el año 2013, siendo inclusive superior a los registros relevados en las principales ciudades del ámbito provincial y del promedio general medido por el INDEC en 31 aglomerados urbanos de todo el país<sup>5</sup>. Aplicando valores muestrales según los datos poblacionales del último censo, equivale a decir que 10.929 personas se encuentran trabajando o buscando activamente una ocupación, aproximadamente 430 personas más que el año anterior.



<sup>4</sup> Calculada como porcentaje entre la población económicamente activa y la población total, mide el porcentaje de personas que participan del mercado de trabajo (ya sea porque trabajan o porque están buscando activamente una ocupación).

<sup>5</sup> La tasa de actividad registrada por el INDEC en el segundo trimestre del año 2014 refleja un indicador del 44,8%.

## Distribución de la población según condición de actividad económica.

---

A continuación se presenta un cuadro con el resumen de las principales variables en relación a la composición de la población según su condición de actividad económica.

Condición de actividad	Total	PEA	PEI
<b>POBLACIÓN ECONÓMICAMENTE ACTIVA (PEA)</b>	<b>51,3%</b>		
Ocupados plenos		89,5%	
Subocupados no demandantes		3,7%	
Subocupados demandantes		2,4%	
Desocupados		4,4%	
<b>POBLACIÓN ECONÓMICAMENTE INACTIVA (PEI)</b>	<b>48,7%</b>		
Amas de casa			13,7%
Jubilados / pensionados			29,6%
Estudiantes			17,7%
Otra situación			1,5%
Menores de 14 años			37,5%
<b>TOTAL</b>	<b>100%</b>	<b>100%</b>	<b>100%</b>

## Perfil de la población desocupada

---

La información encuestada en el Relevamiento Socioeconómico Sunchales 2014 posibilita mejorar el diseño y la ejecución de acciones orientadas a retomar la senda del crecimiento en los niveles locales de empleo, resultando necesario para ello profundizar el análisis de los datos en relación a determinadas variables de interés que pudieran afectar en mayor o menor medida a este fenómeno.

En líneas generales, los datos relevados señalan que la desocupación registrada responde a una lógica de género. Por un lado, aproximadamente dos tercios de los

desempleados son mujeres. Por otro lado, la tasa específica de desempleo llega al 6,1% en el caso de las mujeres y al 2,9% entre los varones. Es decir, si consideramos la cantidad de hombres desempleados en relación a la cantidad de ciudadanos de sexo masculino que participan de la P.E.A, el desempleo masculino alcanza al 2,9%, mientras que si se realiza idéntico ejercicio para el caso de las mujeres, su desempleo específico se duplica (6,1%).

El fenómeno descrito se hace extensivo también al subempleo, categoría en la que el 65% de quienes se encuentran afectados por esta condición son mujeres. Esta situación evidencia la mayor vulnerabilidad del género femenino en el proceso de inserción al mercado de trabajo.

El desempleo, a su vez, incide de manera heterogénea en los distintos grupos etarios, impactando principalmente sobre los sectores de menor edad. En efecto, en el año 2014, el 55,7% de los desocupados son jóvenes menores de 30 años, siendo la tasa de desempleo específica de este grupo del 9,2%, más que duplicando la tasa correspondiente al índice general.

Analizando la desocupación según el lugar de nacimiento de las personas, los resultados indican que el 66,7% son sunchalenses, mientras que el 29,6% de los desempleados proviene de otras localidades de la provincia de Santa Fe, y sólo el 3,7% restante corresponde a individuos nacidos en otras provincias.

Tomando en consideración el nivel de instrucción, vemos que el 88,9% de los desocupados se encuentra fuera del sistema de educación formal. Se destaca que aproximadamente la mitad de los desempleados totales no logró finalizar sus estudios medios, mientras que un 11,9% aún permanece estudiando.

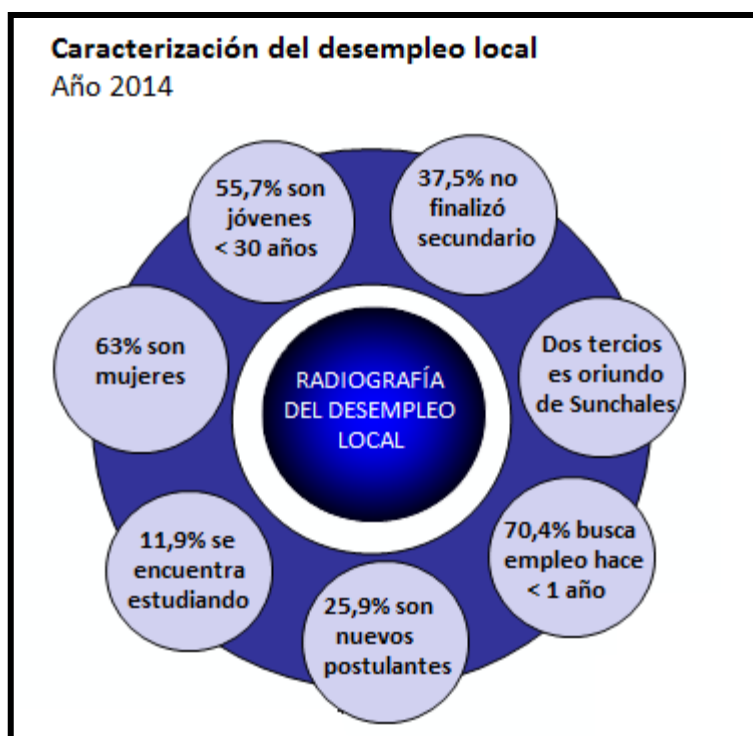
La caracterización del desempleo local muestra que un cuarto de los desocupados son nuevos postulantes que no aún han logrado insertarse en el mercado laboral por primera vez, mientras que el 74,1% restante ya ha ocupado puestos de trabajo con anterioridad –mayormente en calidad de empleados en el sector servicios-.

Por último, respecto del tiempo que han estado buscando una ocupación y no lo han conseguido, el 70,4% de los desocupados hace menos de doce meses que se encuentra en búsqueda de empleo.

Para un análisis más detallado de las condiciones presentes del desempleo local, se presenta la siguiente tabla con las tasas de desempleo específicas según las distintas categorías poblacionales de Sunchales.

### Tasas de desempleo específicas

CATEGORÍAS DE POBLACIÓN	2012	2013	2014
Varones	2,7	1,9	<b>2,9</b>
Mujeres	9,5	6,0	<b>6,1</b>
Jóvenes (< 30 años)	15,9	8,2	<b>9,2</b>
Varones Jóvenes	8,1	5,9	<b>8,4</b>
Mujeres jóvenes	27,1	10,5	<b>10,7</b>
Jefes de Familia	2,2	1,9	<b>2,7</b>

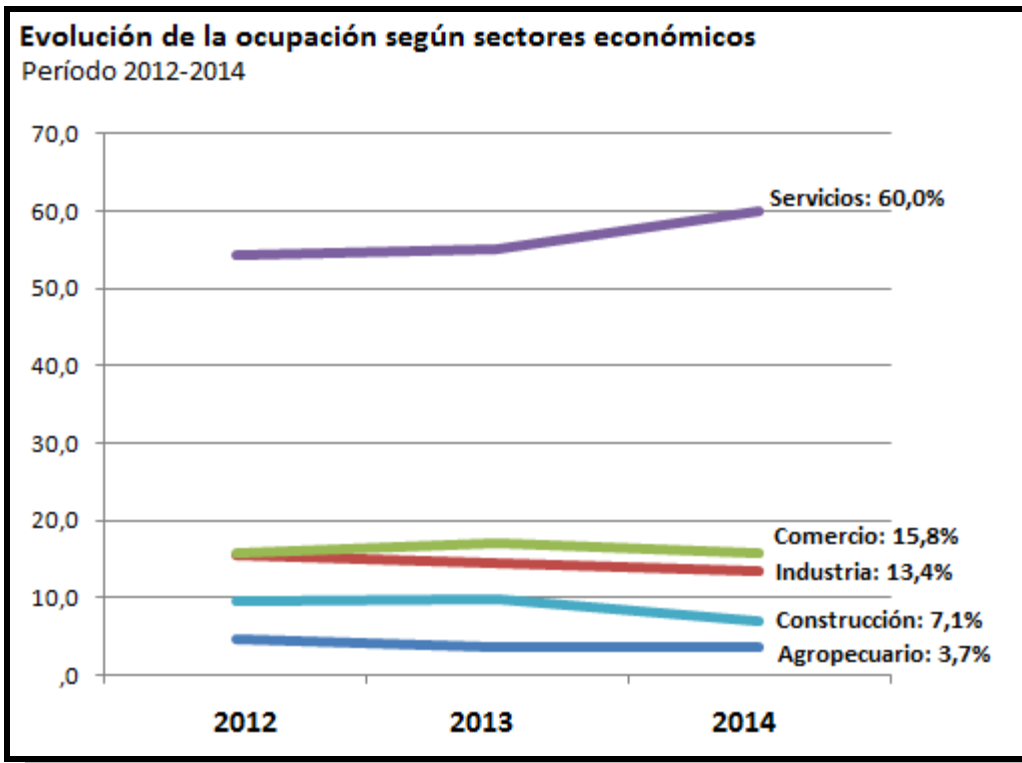


La **tasa de empleo**, calculada como el cociente entre la población que posee trabajo durante la semana de referencia y la población total de la ciudad, alcanzó en el año 2014 al **45,9%**.

La estructura ocupacional de la ciudad denota que la rama de actividad que mayor incidencia representa en términos de personas ocupadas es el sector servicios -incluye también a la administración pública- con un 60,0% del total; incrementando su participación en los últimos doce meses, seguido por el comercio (15,8%) y la industria (13,4%).

La comparación interanual muestra una dilatación de cinco puntos porcentuales en la participación relativa del sector servicios, que se contrapone con una caída en la proporción de personal ocupado en los demás sectores de la economía local, a excepción del sector agropecuario que se ha mantenido sin modificaciones.

Entre los sectores que han registrado mayores mermas en su incidencia sobre la ocupación local, se destaca una disminución del rubro de la construcción que pasó de 9,5% a 7,1% en la reciente medición, en tanto que el comercio y la industria han atenuado su incidencia en aproximadamente un punto porcentual en la comparación interanual, tal como se puede apreciar en el siguiente gráfico.



#### Vivienda: clasificación e instalaciones.

La estructura habitacional de la ciudad de Sunchales se caracteriza por una masiva participación de las viviendas correspondientes a la categoría casa, situación que guarda relación con las características que presentan otras localidades de tamaño similar. En efecto, el 96,2% de los hogares habita en casas, en tanto que el 3,8% restante lo hace en departamentos, una categoría que ha incrementado progresivamente su participación desde el año 2012.

Respecto al tipo de material utilizado en la construcción, predomina la “mampostería” (98,1%), complementado por una reducida cantidad de domicilios que habitan en infraestructuras habitacionales realizadas en otro tipo de materiales como ser lajas, maderas y/o chapas.

El análisis del acceso a los servicios públicos revela que la cobertura de red eléctrica, agua corriente, cloacas y la tenencia de baño instalado al interior de los domicilios alcanzan a casi la totalidad de las viviendas sunchalenses, tal como ha sido relevado en



los estudios precedentes. La red de gas natural alcanza al 56,9% de las viviendas de la localidad. Se destaca un notable incremento en la presencia de elementos de seguridad en las viviendas, concretamente el 14,6% de los domicilio posee instalación de alarma, cifra cinco puntos porcentuales superior a los registros del año 2013.

<b>Instalaciones de las viviendas</b>	<b>Porcentaje</b>
<b>Red eléctrica</b>	<b>99,2%</b>
<b>Baño instalado</b>	<b>98,1%</b>
<b>Agua corriente</b>	<b>94,9%</b>
<b>Cloacas</b>	<b>91,0%</b>
<b>Gas natural</b>	<b>56,9%</b>
<b>Alarma</b>	<b>14,6%</b>

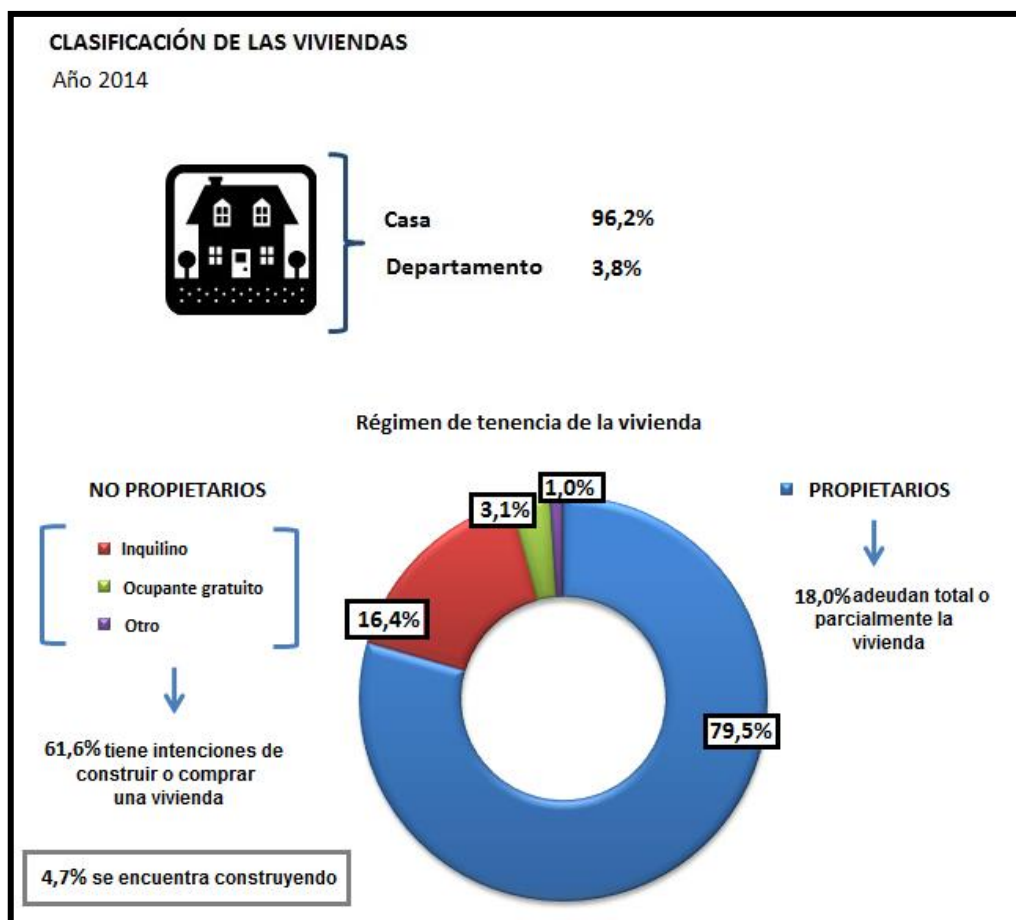
El régimen de tenencia evidencia una leve caída en el porcentaje de hogares que son propietarios de la vivienda donde habitan, alcanzando actualmente al 79,5% de los casos relevados. Los casos restantes corresponden mayormente a inquilinos (16,4%), guarismo que ha experimentado un moderado incremento respecto a la medición del año 2013.

Entre aquellos hogares que son propietarios, el 82,0% de los mismos tienen totalmente pagada la vivienda, mientras que el 18,0% adeuda total o parcialmente el lugar donde habita.

Por último, de los hogares que no poseen vivienda propia, el 61,6% tiene intenciones de construir o comprar una vivienda<sup>6</sup>. El motivo mayoritario por el cual no lo hacen se justifica exclusivamente en razones de índole económica.

---

<sup>6</sup> El porcentaje restante se distribuye entre quienes no tienen intenciones de construir o comprar una vivienda (33,7%) y el 4,7% que corresponde a aquellas personas que actualmente están construyendo su vivienda.

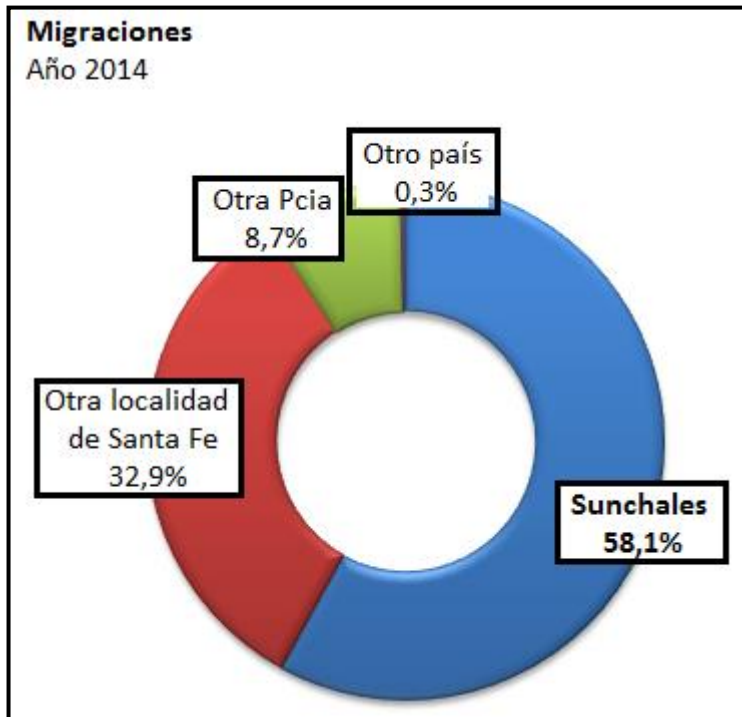


### Lugar de nacimiento de la población

El **58,1%** de la población que habita en la ciudad **es oriunda de Sunchales**, cifra levemente superior a los registros que se han venido registrando en los últimos tres años.

Analizando los casos restantes, se aprecia que el 32,9% de los ciudadanos nació en otra localidad de la provincia de Santa Fe, el 8,7% es originario de localidades situadas en otras provincias, y sólo el 0,3% manifestó haber nacido en otro país.

De las personas encuestadas que no son oriundas de Sunchales, aproximadamente el 77% lleva viviendo en la ciudad más de 10 años, mientras que el 39,7% habita en la ciudad hace más de 30 años.



#### Aspectos sociales de los hogares

El porcentaje de hogares con personas que asisten a comedores comunitarios representa apenas el 0,5% de los grupos familiares de la ciudad.

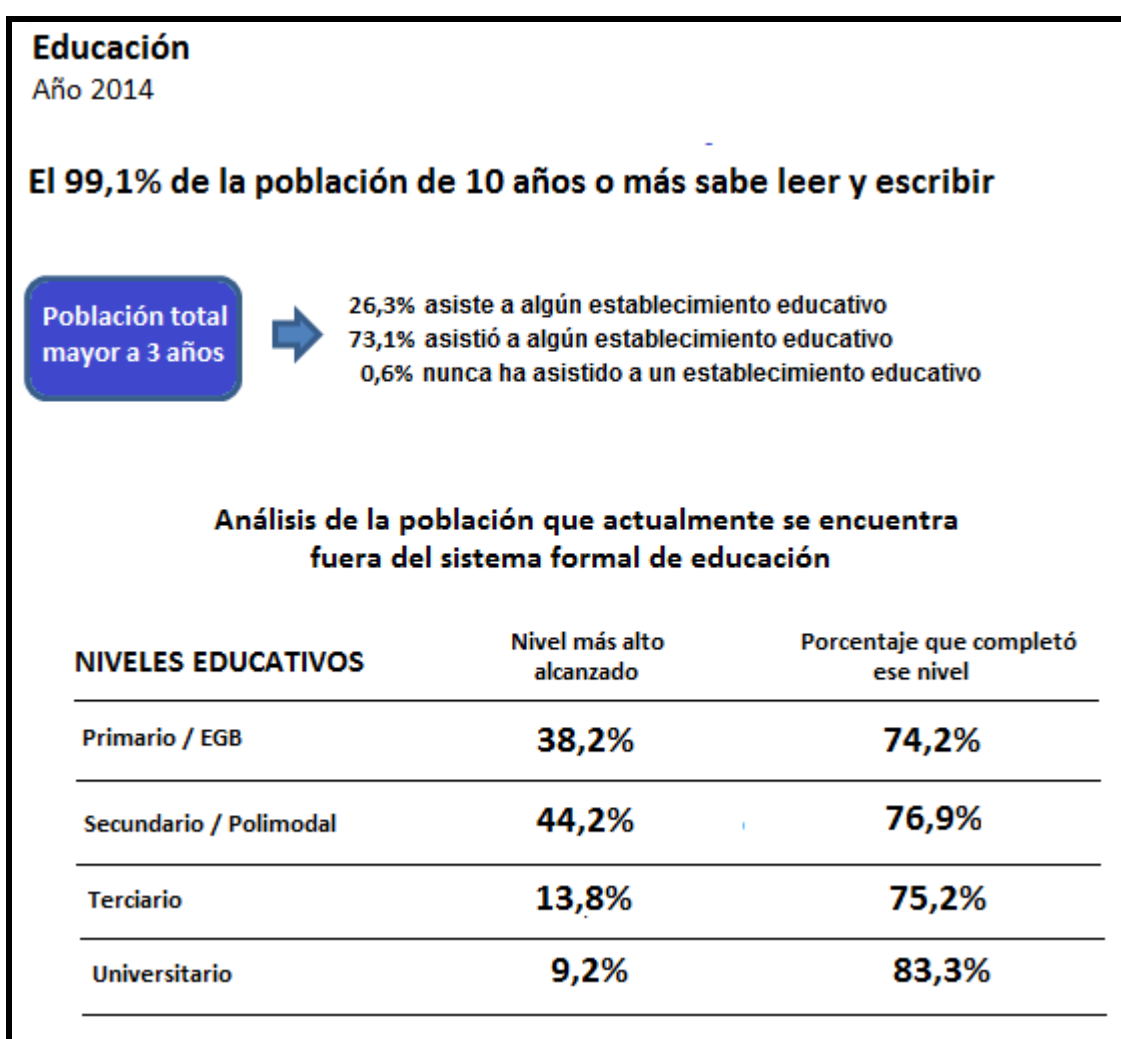
Por otro lado, el 3,8% de los hogares se encuentran comprendidos por algún programa de ayuda social, entre los que se destacan la mayoritaria presencia del Programa Asignación Universal por Hijo, seguido por pensiones no contributivas y otros programas de promoción social de núcleos familiares.

#### Educación

Considerando la población de 5 años o más, **el 97,4% sabe leer y escribir**. Si se toma en cuenta sólo la **población de 10 años o más**, utilizando la misma metodología que el INDEC en el Censo Nacional de Población y Vivienda, **el 99,1% sabe leer y escribir**.

Analizando las personas de 3 o más años, notamos que el 26,3% asiste a algún establecimiento educativo, el 73,1% asistió y el restante 0,6% nunca ha asistido<sup>7</sup>.

Entre aquellos que han asistido a alguna entidad educativa y actualmente se encuentran fuera del sistema formal de educación, el 32,8% corresponde a primario/EGB, habiéndolo completado un 74,2%. Del 44,2% que asistió a secundario/polimodal, culminó ese nivel el 76,9%. Respecto al 13,8% que asistió a nivel terciario, 75,2% lograron terminar sus estudios. Por último, el 9,2% realizó estudios universitarios, alcanzando su título el 83,3%.



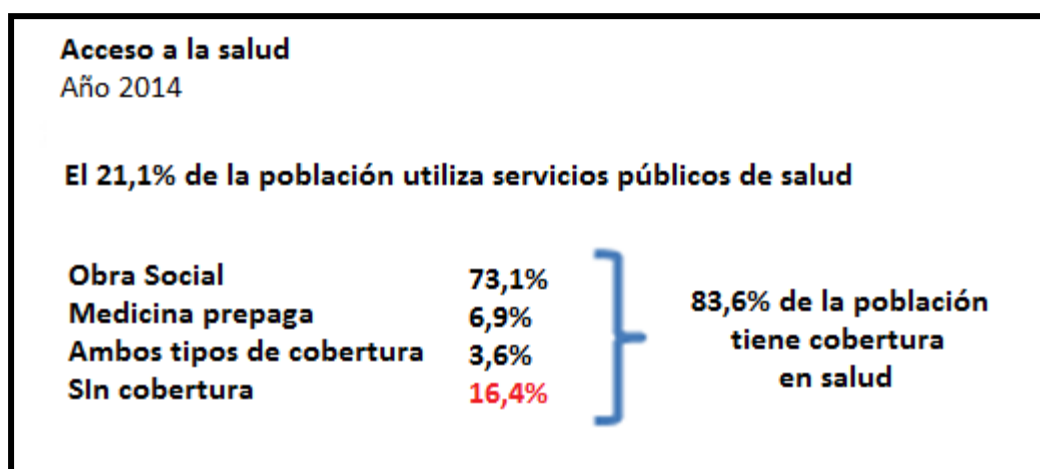
<sup>7</sup> Cabe mencionar que de este porcentaje, la gran mayoría no asiste debido a que no cuenta aún con la edad de escolaridad obligatoria (3, 4 y 5 años).

## Salud: cobertura, asistencia médica y servicios

El **21,1%** de la población relevada **utiliza servicios públicos de salud** (Hospital Amílcar Gorosito y/o Centro de Salud Barrio), porcentaje similar a la cifra registrada en los relevamientos anteriores.

La **cobertura en salud alcanza al 83,6% de los habitantes** de la ciudad. En referencia al tipo de cobertura, predominan aquellos que poseen obra social (73,1%), seguido por quienes cuentan con sistema de medicina prepaga (6,9%). Se destaca un 3,6% que tiene ambos tipos de cobertura.

El 22,4% de quienes reciben asistencia en servicios públicos de salud poseen algún tipo de cobertura. Entre los principales motivos que justifican este comportamiento se expresa la comodidad que ofrece la cercanía a estos centros, la conveniencia, mejor atención y cuestiones económicas.



## Confort de los hogares

De manera análoga a lo registrado en estudios precedentes, la presencia de cocina, heladera (incluye las categorías con y sin freezer), televisor color (convencional/LCD/LED) y lavarropas (automático o semiautomático, al menos uno) alcanza a casi la totalidad de los hogares sunchalenses.

En términos de climatización del hogar, el 85,7% de las viviendas que poseen equipos de aire acondicionado y el 60,5% cuentan con calefactores a gas natural; ambos tipos de equipamiento han experimentado un incremento en la comparación interanual.

Entre aquellos que poseen televisores, el 90,2% ha contratado el servicio de TV por cable, en tanto que el 9,0% ha instalado servicio de TV satelital.

Equipamiento	Porcentaje
Heladera	98,8%
Televisor	98,1%
Lavarropas	93,5%
Aire Acondicionado	85,7%
Calefactores a gas natural	60,5%

#### Equipamiento informático y acceso a Internet

El **72,9% de los hogares sunchalenses** cuenta con equipamiento informático para uso del hogar (incluye la categoría notebook/netbook), cifra que se ha incrementado persistentemente desde el año 2012. De los hogares que poseen una computadora, el **95,8% tiene conexión a internet.**

En relación a aquellos hogares que no poseen el servicio de Internet, la principal razón argumentada está asociada a la imposibilidad de acceder al servicio debido al costo de la conexión y la carencia de capacidades para la utilización de la red.

### Equipamiento informático

Año 2014

**El 72,9% de los hogares tiene computadora**

*(pc escritorio - notebook - netbook)*

Acceso a Internet

